

מבחן זנים מלון סתיו ליצוא ושוק מקומי

דרול ג'ילט – מו"פ ערבה דרומית
נתן מינקובסקי – תחנת נסיונות ערבה – מו"פ ערבה
שמשון עומר – שה"מ, אגף לירקות

מבוא

מלון סתיו הינו גידול מרכזי וחשוב בערבה הדרומית. היקף השטח מגיע ל-1000 דונם. היעד המרכזי הוא יצוא לאירופה. תקופת השיווק מתחילה מאמצע ספטמבר עד אמצע דצמבר. עקב בעיות בשיווק ליצוא כתוצאה מגודל פרי, ובעיקר חיי מדף, החלה חדירה של זנים חדשים שהיקפם המסחרי הולך וגדל. התחרות הקשה בשוק היצוא מחייבת הקפדה רבה על ייצור פרי באיכות גבוהה - חיי מדף ארוכים, רמת סוכר גבוהה, צורה אחידה וגודל מתאים.

במבחני זנים שנערכו בשנים האחרונות נראה כי קיימים מספר זנים בעלי יכול ואיכות גבוהים. מציאת זן עם אחוז גבוה של פירות ליצוא ובעל איכות גבוהה יתרום להגדלת הכנסת המגדל וכך ניתן יהיה להמשיך ולגדל גידול זה בסתיו בערבה.

מטרת הניסיון היא:

1. לאתר את הזנים המתאימים מבחינת גודל פרי, חיי מדף, ויכול גבוה.
2. לבחון את התאמתם של הזנים מבחינה שיווקית ממועד זריעה מוקדם.
3. לאמת את המידע שנצבר עד כה.

שיטות וחומרים

המבחן נערך בתחנת ניסיונות ערבה. קרקע בינונית, רוחב ערוגות 1.8 מטר. כרב בצל. הערוגות חופו בפוליאתילן שקוף בעובי 0.03 וברוחב 1.4 מטר. חיטוי קרקע בוצע במתיל ברומיד בכמות של 50 גרם למ"ר מחופה. שתי שלוחת טפטוף נפרסו לכל ערוגה, מרחק בין הטפטפות 30 ס"מ וספיקה של 2.3 ליטר/שעה. נעשה חירור בפלסטיק כל 80 ס"מ. ארבע עשר זנים מטיפוס גליה נזרעו ב-21.7.06. עומד האוכלוסיה היה חמישה צמחים למטר רץ. אגרוטכניקת הגידול היתה כמקובל באזור. האסיף החל ב-22.9.06 והסתיים ב-15.10.06. הפרות נאספו, מוינו לגדלים, נשקלו וסווגו ליצוא ושוק מקומי. בכל קטיף נלקחו פירות מכל זן והושמו במקרר בטמ' של 6C למשך 12 ימים. לאחר מכן הפרות הוצאו ליומיים לטמפרטורת החדר. להערכת איכות הפירות נבדקו: מוצקות, התמוטטות הציפה הפנימית, נוכחות ג'ינג'ים על הקליפה, ורמת T.S.S. המבחן נערך בשיטת הבלוקים באקראי; 4 חזרות לכל זן, אורך כל חזרה 7 מטר ערוגה.

רשימת הזנים

מקור	זן
ים תיכון זרעים	SH 2067
סמקו	טרופר
ים תיכון זרעים	SH 2069
סמקו	1859
ים תיכון זרעים	SH 2089
הזרע	1230
סמקו	2161
זרעים גדרה	10409
ים תיכון זרעים	NUN 8534
סמקו	2278
זרעים גדרה	10410
ים תיכון זרעים	NUN 7507
הזרע	6025
ים תיכון זרעים	NUN 8537

תוצאות

טבלה מס' 1:

יבול כללי, יבול משווק, יבול ליצוא, יבול מקומי, בררה, אחוז יצוא

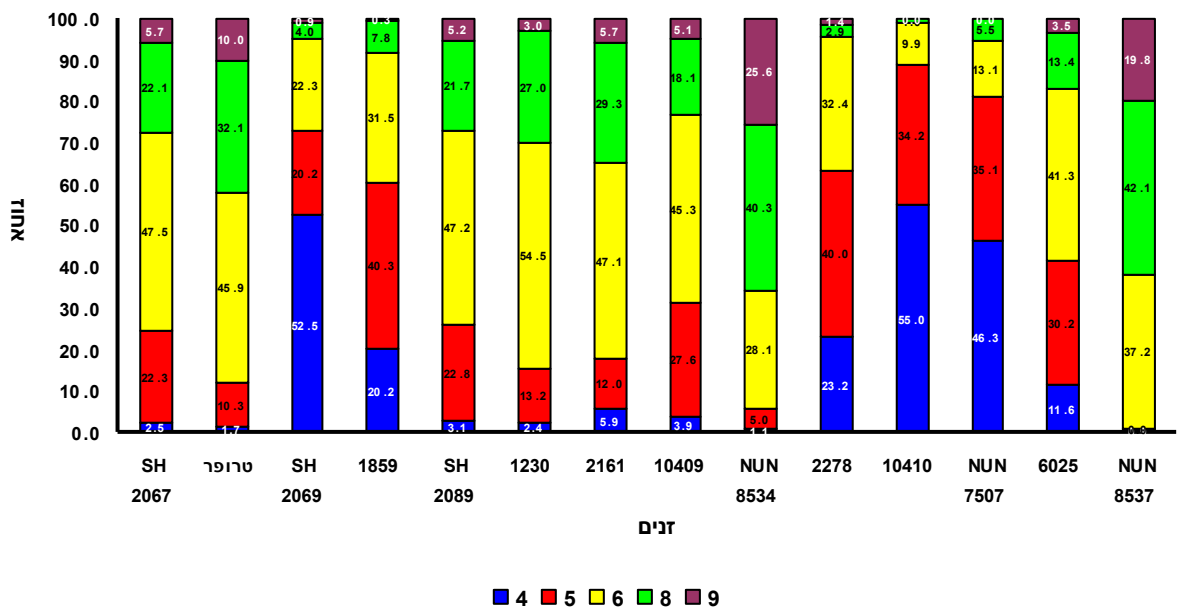
זן	יבול כללי ק"ג/מ"ר	יבול משווק ק"ג/מ"ר	יבול יצוא ק"ג/מ"ר	יבול מקומי ק"ג/מ"ר	בררה ק"ג/מ"ר	% יצוא
SH 2067	4.00 אב	3.71 אב	3.08 אב	0.63 ג	0.29 אבג	79.6 אב
טרופר	4.16 אב	3.98 אב	3.47 אב	0.51 ג	0.18 אבג	86.2 א
SH 2069	4.66 אב	4.56 אב	2.31 אב	2.26 אב	0.09 בג	51.9 בג
1859	4.19 אב	4.12 אב	2.99 אב	1.13 אבג	0.07 בג	72.3 אבג
SH 2089	2.89 אב	2.77 אב	1.84 אב	0.94 אבג	0.12 בג	70.8 אבג
1230	2.29 ג	2.12 ב	1.16 ב	0.97 אבג	0.16 אבג	62.4 אבג
2161	4.32 אב	4.10 אב	3.08 אב	1.02 אבג	0.22 אבג	76.3 אב
10409	4.78 אב	4.72 אב	3.95 א	0.77 בג	0.06 ג	84.0 א
NUN 8534	3.24 אב	2.82 אב	2.47 אב	0.34 ג	0.42 א	88.0 א
2278	4.63 אב	4.58 אב	3.26 אב	1.32 אבג	0.04 ג	74.2 אב
10410	5.53 א	5.51 א	3.90 א	1.61 אבג	0.02 ג	70.5 אבג
NUN 7507	5.20 אב	5.14 א	2.81 אב	2.33 א	0.06 ג	53.2 בג
6025	4.20 אב	4.15 אב	1.92 אב	2.23 אב	0.06 ג	46.0 ג
NUN 8537	3.56 אב	3.21 אב	2.76 אב	0.45 ג	0.35 אב	84.9 א

מספרים המלווים באותיות זהות אינם נבדלים סטטיסטית במובהקות של 0.05.

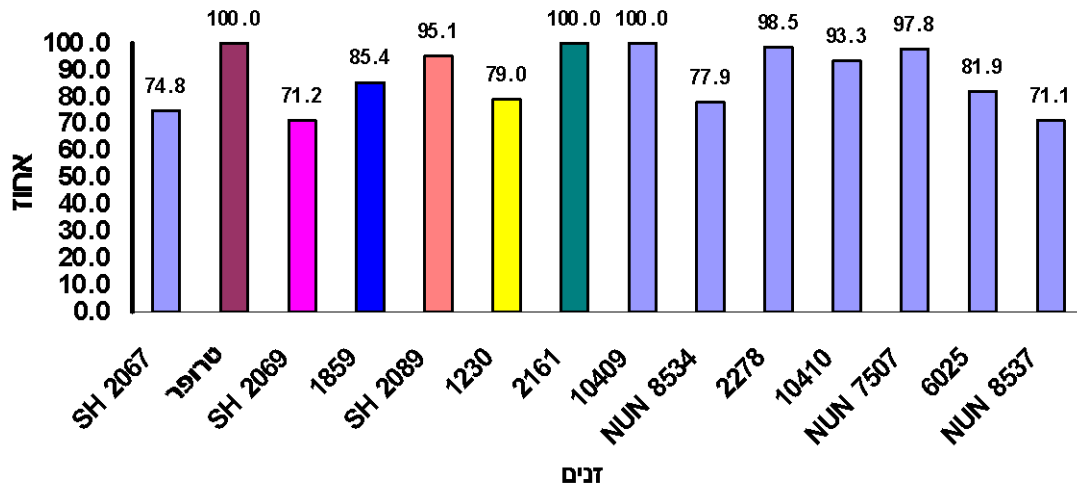
טבלה מס' 2

התפלגות גודל פירות ליצוא מסה"כ יצוא באחוזים

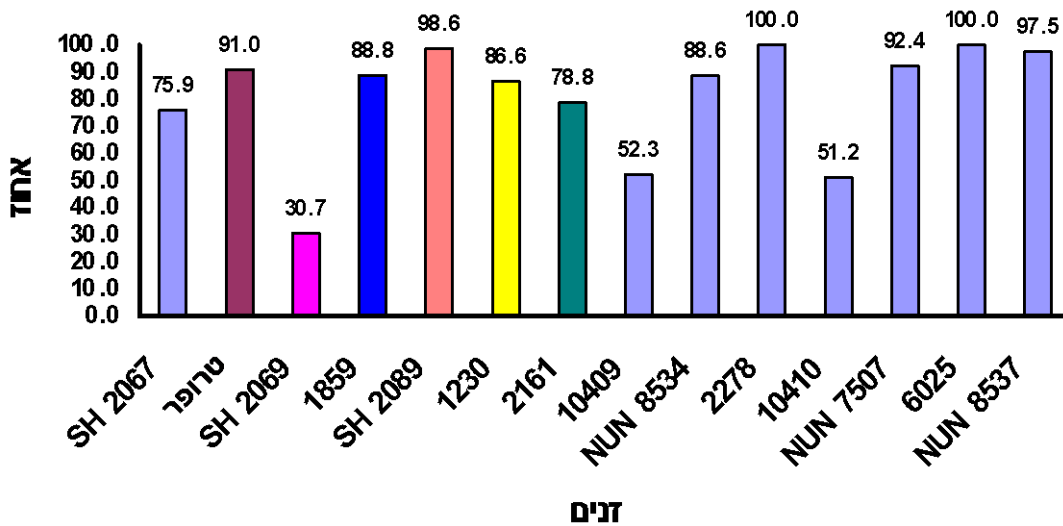
התפלגות גודל פרי ליצוא



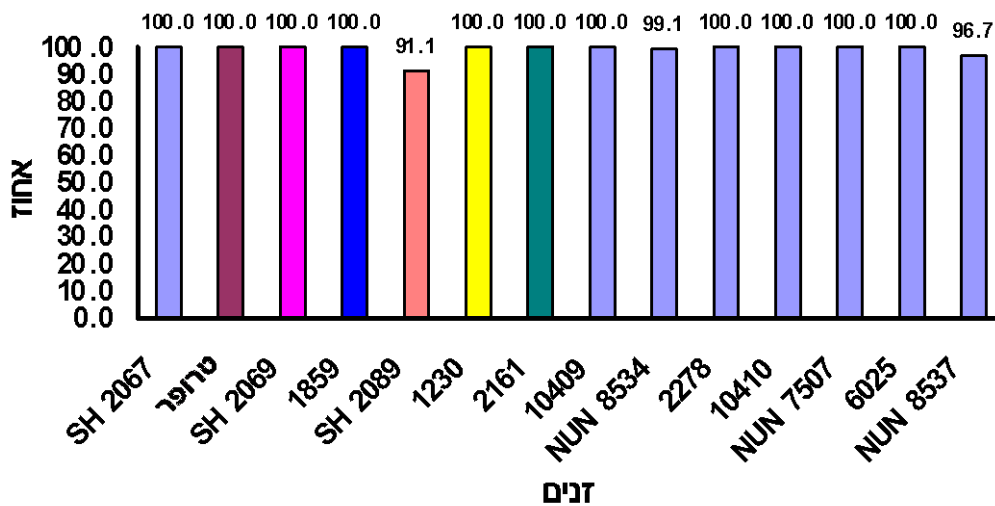
איור מס' 1: העדר ג'ינג'ים לאחר השהייה

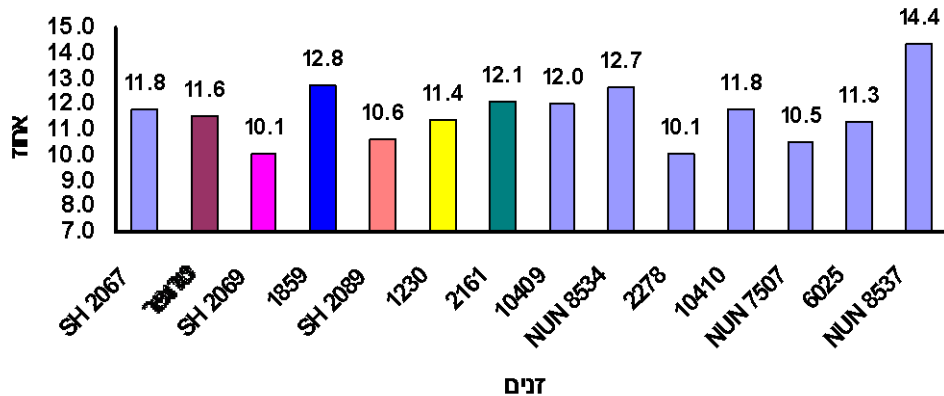


איור מס' 2: מוצקות לאחר השהייה



איור מס' 3: התמוטטות פנימית לאחר השהייה





דין

יבול ליצוא

הזנים 10409 ו-10410 בלטו במובהק ביבול ליצוא. בפרמטר הזה לא נמצאו הבדלים סטטיסטיים בין יתר הזנים למעט 1230 שהניב במובהק את היבול הנמוך. הזנים טרופר, 10409, NUN 8534, ו-NUN 8537 הצטיינו באחוז פרי ליצוא.

גודל הפרי

בטבלה מס' 2 רואים שהזנים NUN 7507, 10410, ו-SH 2069 הניבו את אחוז הפרי בגודל 4 הגבוה ביותר מבין הזנים. הנתונים גם נותנים הסבר כיצד הזנים 10410 ו-NUN 7507 הצטיינו ביבול המשוק. הזנים NUN 8534, NUN 8537, וטרופר בלטו באחוז פרי בגודל 4 הנמוך ביותר. הזנים NUN 8534 ו-NUN 8537 התאפיינו בפרי קטן במיוחד.

איכות הפרי

במבדק האיכות לאחר השהייה, הזנים נבחנו לפי פרמטרים של העדר נוכחות של ג'ינג'ים, מוצקות, התמוטטות פנימית, ורמת T.S.S. התוצאות כפי שמופיעים באיורים 1-4 מייצגות נתונים ממוצעים משוקללים לפי משקל קטיף. הזנים טרופר, 2161 ו-10409 בלטו בהעדר ג'ינג'ים לאחר השהייה. הזנים 2278 ו-6025 הצטיינו במוצקות פרי. כל הזנים התאפיינו בהעדר התמוטטות פנימית. הזן NUN 8537 בלט במיוחד באחוז סוכר גבוה.

סיכום

מומלץ להמשיך לבחון את הזנים 2161, 10409, 2278, NUN 8537, ו-NUN 8534 בניסיונות כאשר טרופר ישמש כזן ביקורת בהיותו הזן המוביל מבחינה מסחרית. כדאי לבחון את הזנים NUN 8537 ו-NUN 8534 בעומד של ארבעה צמחים למטר במקום חמישה.