

מבחן זנים מלון סתיו ליצוא ושוק מקומי

דרול ג'ילט – מו"פ ערבה דרומית
שמשון עומר – שה"מ, אגף לירקות
נתן מינקובסקי – תחנת נסיונות ערבה – מו"פ ערבה

מבוא

מלון סתיו הינו גידול מרכזי וחשוב בערבה הדרומית. היקף השטח מגיע ל- 1000 דונם. היעד המרכזי הוא יצוא לאירופה. תקופת השיווק מתחילה מסוף אוגוסט ונמשכת עד אמצע דצמבר. עקב בעיות בשיווק ליצוא כתוצאה מגודל פרי גדול מדי, ובעיקר חיי מדף (כתמים חומים ג'ינג'ים והתמוטטות פנימית) החלה חזרה של זנים חדשים שהיקפם המסחרי הולך וגדל. התחרות הקשה בשוק היצוא מחייבת הקפדה רבה על ייצור פרי באיכות גבוהה - חיי מדף ארוכים, רמת סוכר גבוהה, צורה אחידה וגודל מתאים. במבחני זנים שנערכו בשנים האחרונות נראה כי קיימים מספר זנים בעלי יכול ואיכות גבוהים. מציאת זן עם אחוז גבוה של פירות ליצוא ובעל איכות גבוהה יתרום להגדלת הכנסת המגדל וכך ניתן יהיה להמשיך ולגדל גידול זה בסתיו בערבה.

מטרת הניסיון היא:

1. לאתר את הזנים המתאימים מבחינת גודל פרי, חיי מדף, ויבול גבוה.
2. לבחון את התאמתם של הזנים מבחינה שיווקית ממועדי זריעה מקבילים למקובל בחלקות המסחריות.
3. לאמת את המידע שנצבר עד כה.

שיטות וחומרים

המבחן נערך בתחנת ניסיונות ערבה. קרקע בינונית, רוחב ערוגות 1.8 מטר. כרב בצל. הערוגות חופו בפוליאיתילן שקוף בעובי 0.03 וברוחב 1.4 מטר. חיטוי קרקע בוצע במתיל ברומיד בכמות של 25 גרם למ"ר מחופה. שתי שלוחות טפטוף נפרסו לכל ערוגה, מרחק בין הטפטפות 30 ס"מ וספיקה של 2.3 ליטר/שעה. נעשה חירור בפלסטיק כל 80 ס"מ. עשרה זנים מטיפוס גליה נזרעו בשני מועדים ב-22.7.08 וב-14.8.08. עומד האוכלוסיה היה ארבעה עד חמישה צמחים למטר רץ תלוי בזן. אגרוטכניקת הגידול היתה כמקובל באזור. האסיף במועד הראשון החל ב-24.9.08 והסתיים ב-13.10.08. האסיף במועד השני החל ב-17.10.08 והסתיים ב-30.10.08. היבול שנאסף בשני המועדים הופרד לאיכות יצוא ואיכות שוק מקומי. בכל קטיף נלקחו פירות מכל זן והושמו במקרר בטמ' של 6°C למשך 12 ימים. לאחר מכן הפרות הוצאו ליומיים לטמפרטורת החדר. להערכת איכות הפירות נבדקו: מוצקות, התמוטטות הציפה הפנימית, נוכחות ג'ינג'ים על הקליפה, ורמת T.S.S. המבחן נערך בשיטת הבלוקים באקראי; 4 חזרות לכל זן, אורך כל חזרה כ-4 מטר ערוגה.

מקור	מועד 2	רשימת הזנים מועד 1
א.ב. זרעים	1859	טרופר
ים תיכון זרעים	NUN 9507	NUN 9507
ים תיכון זרעים	BYH 13	BYH 13
ים תיכון זרעים		NUN 8120
אוריג'ין סידס	2470	2470
אוריג'ין סידס	2455	2455
אוריג'ין סידס	2473	2473
אוריג'ין סידס	2453	
א.ב. זרעים	1625	1625
הזרע	6025	
הזרע	6068	6068
הזרע	6074	6074
הזרע	6075	6075
הזרע	6076	6076

תוצאות

טבלה מס' 1: מועד זריעה 22.7.08
יבול כללי, יבול משווק, יבול ליצוא, יבול מקומי, בררה, אחוז יצוא

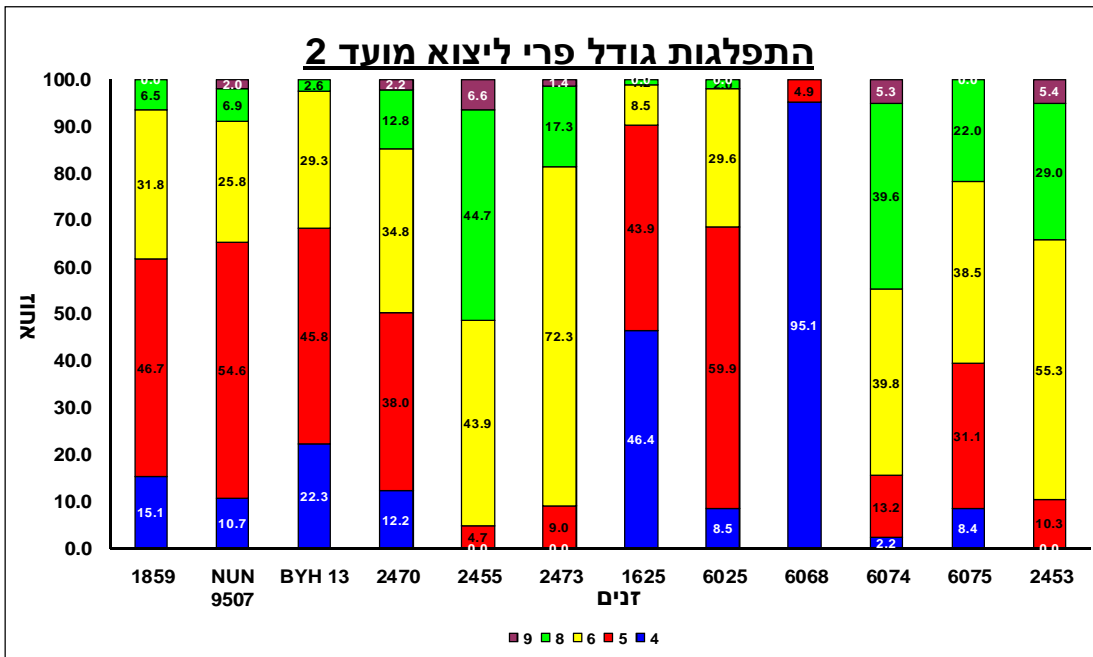
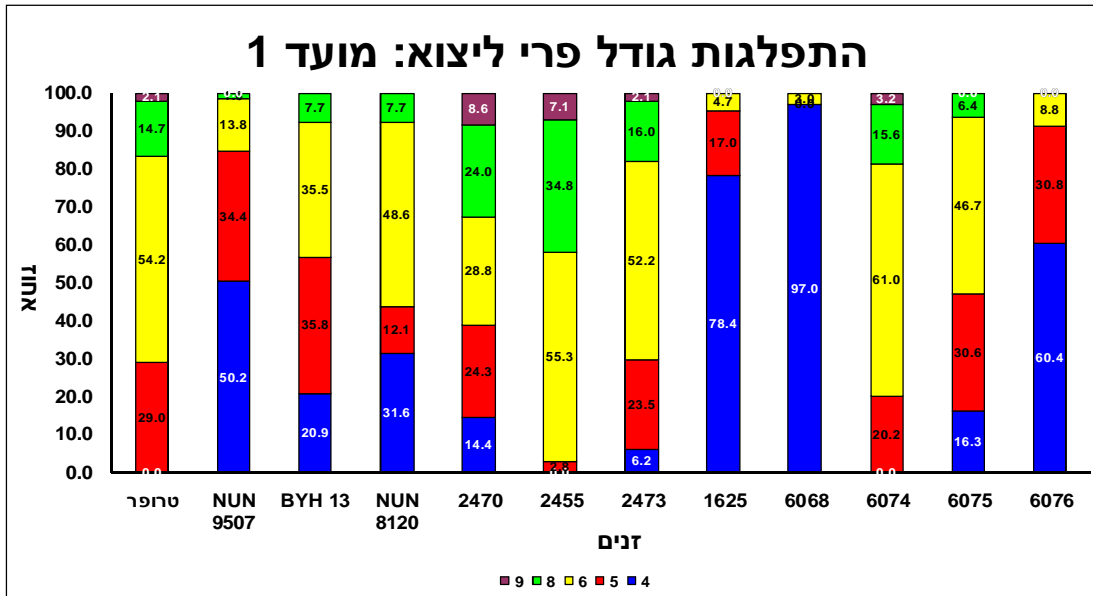
זן	יבול כללי ק"ג/מ"ר	יבול משווק ק"ג/מ"ר	יבול ליצוא ק"ג/מ"ר	יבול מקומי ק"ג/מ"ר	בררה ק"ג/מ"ר	% יצוא
טרופר	5.29 אב	5.24 אב	4.41 א	0.83 ג	0.05 ב	84.2 א
NUN 9507	5.42 אב	5.39 אב	3.05 אבג	2.33 בג	0.04 ב	56.7 אב
BYH 13	4.46 אב	4.44 אב	2.59 אבג	1.85 בג	0.02 ב	58.3 אב
NUN 8120	3.46 ב	3.46 אב	2.02 בג	1.44 בג	0.00 ב	58.4 אב
2470	4.80 אב	4.60 אב	3.71 אב	0.89 ג	0.19 אב	80.6 א
2455	3.64 אב	3.32 ב	2.75 אבג	0.57 ג	0.32 א	82.8 א
2473	3.89 אב	3.85 אב	3.07 אבג	0.77 ג	0.05 ב	79.9 א
1625	6.67 א	6.54 א	1.30 ג	5.24 א	0.13 אב	19.9 גד
6068	6.60 א	6.60 א	0.98 ג	5.63 א	0.00 ב	14.8 גד
6074	3.69 אב	3.60 אב	2.82 אבג	0.78 ג	0.09 ב	78.3 א
6075	5.40 אב	5.31 אב	1.89 בג	3.42 אב	0.09 ב	35.6 בגד
6076	2.38 ב	2.38 ב	1.01 ג	1.37 בג	0.00 ב	42.3 אבג

מספרים המלווים באותיות זהות אינם נבדלים סטטיסטית במובהקות של 0.05.

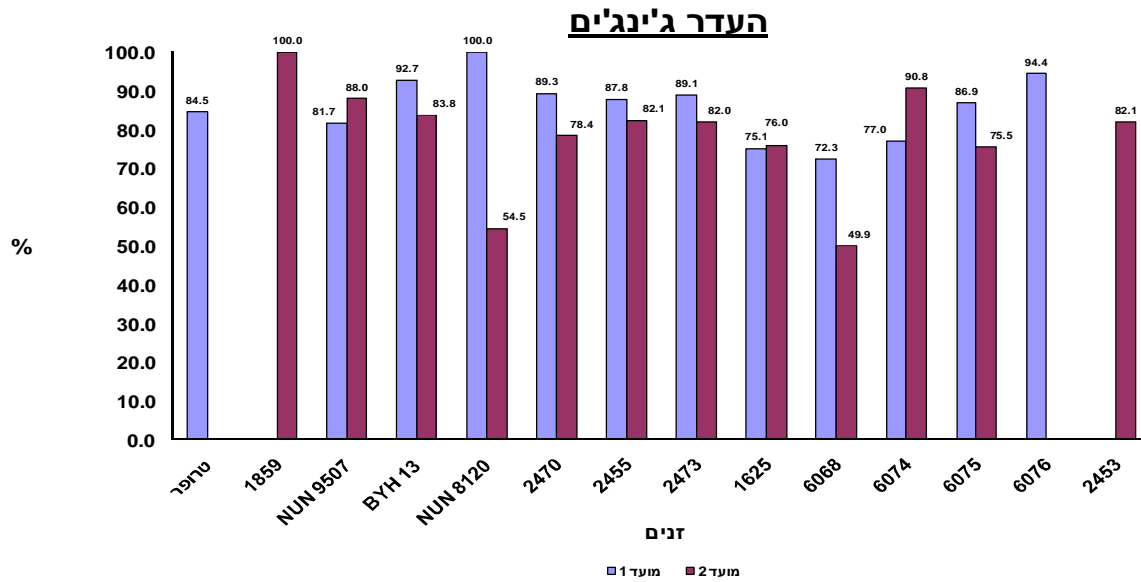
טבלה מס' 2: מועד זריעה 14.8.08
יבול כללי, יבול משווק, יבול ליצוא, יבול מקומי, בררה, אחוז יצוא

זן	יבול כללי ק"ג/מ"ר	יבול משווק ק"ג/מ"ר	יבול ליצוא ק"ג/מ"ר	יבול מקומי ק"ג/מ"ר	בררה ק"ג/מ"ר	% יצוא
1859	4.29 בג	4.27 בג	3.01 אב	1.26 ג	0.02 ג	70.5 א
NUN 9507	4.23 בג	4.16 בג	2.91 אב	1.25 ג	0.08 ג	69.9 א
BYH 13	4.87 אבג	4.87 אבג	3.30 א	1.57 ג	0.00 ג	67.7 א
2470	5.53 אב	5.47 אב	3.49 א	1.98 בג	0.06 ג	63.7 א
2455	3.68 ג	3.55 ג	2.61 אבג	0.94 ג	0.13 בג	73.6 א
2473	4.28 בג	4.22 בג	2.78 אבג	1.44 ג	0.06 ג	65.9 א
1625	5.74 אב	5.72 אב	1.91 אבגד	3.81 א	0.02 ג	33.4 בג
6025	4.77 אבג	4.75 אבג	1.19 גד	3.56 אב	0.02 ג	25.1 בג
6068	6.21 א	6.21 א	1.67 בגד	4.54 א	0.00 ג	26.8 בג
6074	4.20 בג	3.93 בג	2.18 אבג	1.75 ג	0.27 אב	55.4 אב
6075	4.57 אבג	4.44 אבג	0.50 ד	3.94 א	0.13 בג	11.2 ג
2453	4.45 אבג	4.10	2.91 אב	1.19 ג	0.35 א	70.9 א

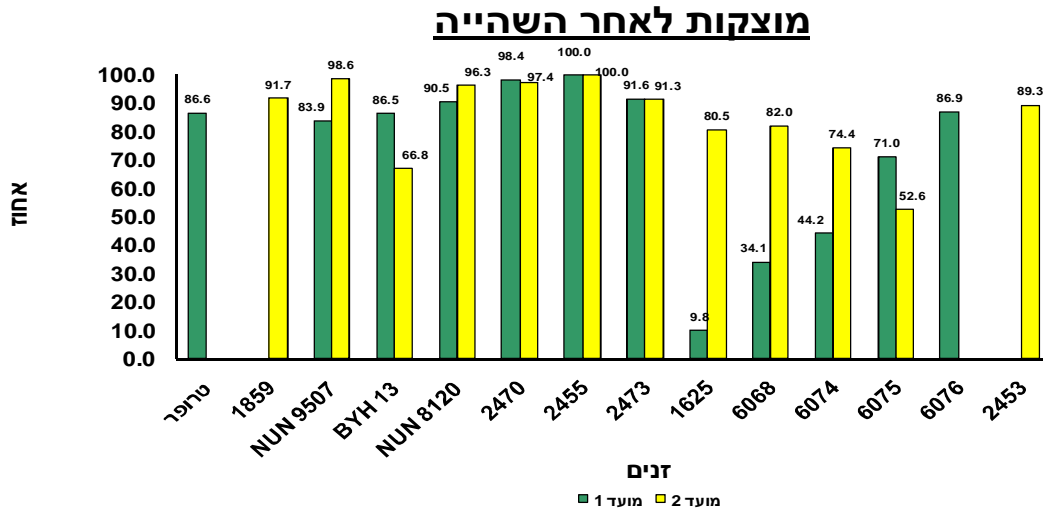
מספרים המלווים באותיות זהות אינם נבדלים סטטיסטית במובהקות של 0.05.



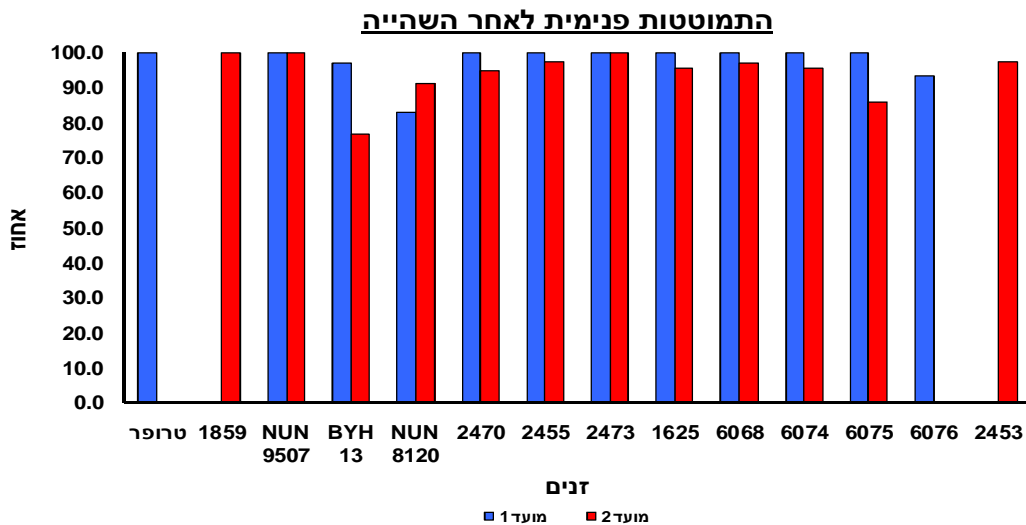
גרף מס' 2: העדר ג'ינג'ים לאחר השהייה

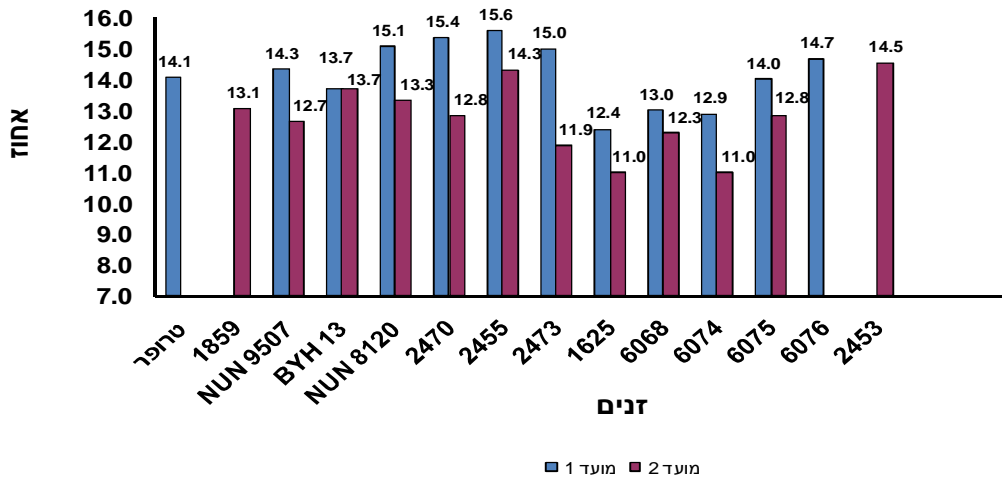


גרף מס' 3: מוצקות לאחר השהייה



גרף מס' 4: התמוטטות פנימית לאחר השהייה





מסקנות

יבול ליצוא

הזן טרופר בלט במובהק ביבול ליצוא במועד הראשון. הזנים 1625, 6068, ו-6076 התאפיינו במובהק ביבול ליצוא נמוכים. הזנים טרופר, 2470, 2455, ו-6074 הצטיינו באחוזים גבוהים של פרי ליצוא. הזנים 1625 ו-6068 בלטו במובהק באחוזי פרי ליצוא נמוכים. במועד השני הזנים BYH 13 ו-2470 הצטיינו ביבול ליצוא הגבוהים ביותר מבין הזנים, והזן 6075 בנמוך ביותר. הזנים 1859, 6075, 2470, 2455, 2473, ו-2453 הצטיינו באחוזי פרי ליצוא כאשר הזן 6075 בלט באחוז הנמוך ביותר.

גודל הפרי

בגרף מס' 1 רואים שהזנים 6068, 6076, ו-NUN 9507 הניבו במועד הראשון את אחוז הפרי בגודל 4 הגבוה ביותר מבין הזנים. הנתונים גם מסבירים כיצד הזנים 6068 ו-1625 הצטיינו ביבול הכללי והמשווק לדונם. הזנים טרופר, 2455, ו-6074 בלטו בהעדר פרי בגודל 4. הזנים טרופר, BYH 13, ו-2473 התאפיינו בהתפלגות גדלים הרצוי יותר מהיבט של יצוא.

במועד השני 6068 ו-1625 שוב בלטו באחוז הפרי בגודל 4 הגבוה ביותר כאשר יתר הזנים התאפיינו באחוזים נמוכים עד סבירים. הזנים 1859, NUN 9507, BYH 13, ו-2470 התאפיינו בהתפלגות הגדלים הרצויה יותר מהיבט של יצוא.

איכות הפרי

במבדק האיכות לאחר השהייה, הזנים נבחנו לפי פרמטרים של העדר נוכחות של ג'ינג'ים, מוצקות, התמוטטות פנימית, ורמת T.S.S. התוצאות כפי שמופיעות בגרפים 3-6 מייצגות נתונים ממוצעים משוקללים לפי משקל קטיף. במועד הראשון הזנים NUN 8120, 6076, ו-BYH 13 בלטו בהעדר ג'ינג'ים לאחר השהייה. הזנים 2455 ו-2470 הצטיינו במוצקות פרי. הזנים 1625, 6068, ו-6074 בלטו בהעדר מוצקות. כל הזנים התאפיינו בהעדר התמוטטות פנימית למעט הזן NUN 8120. כל הזנים התאפיינו ברמת סוכר גבוהה ובמיוחד הזנים 2455, 2470, 2473, ו-NUN 8120. במועד השני הזן 1859 בלט בהעדר ג'ינג'ים לאחר השהייה. הזנים 2470 ו-6068 התאפיינו בנוכחות ג'ינג'ים במעל 50% מהפירות. הזנים 2473, 2455, ו-NUN 9507 הצטיינו במוצקות פרי. הזנים BYH 13 ו-6075 בלטו בהעדר מוצקות. כל הזנים מלבד BYH 13 ו-6075 התאפיינו בהעדר התמוטטות פנימית. רמת הסוכר בזנים במועד הזה נעה בין 11 עד 14.5 כאשר הזנים 2473 ו-2453 בלטו ברמת הסוכר הגבוהה ביותר.

סיכום

בחלקות המסחריות בערבה הדרומית, מלון נזרע מתחילת יולי עד אמצע אוגוסט. כיום מקובל שהזן טרופר הוא המוביל לזריעות יולי והזן 1859 לזריעות אוגוסט. מטרת הניסוי היתה לאמת את המידע שנצבר מניסויים קודמים ולמצוא זנים תחליפים. על סמך התוצאות של הניסוי הזה ואלו משנים קודמות, ובהתחשב בדרישות היצוא, מומלץ להמשיך לבחון בניסיונות בשני מועדי זריעה את הזנים 2455, 2470, 2473 ו-2453 כאשר טרופר ו-1859 ימשיכו לשמש כזני ביקורת.