

## מבחן זני בצלצל

דרול ג'ילט – מ"פ ערבה דרומית  
נתן מינקובסקי – תחנת נסיונות ערבה  
אלי מרגלית – שה"מ, אגף ירקות

### מבוא

עיקר גידול בצל בערבה הדרומית הוא משתילת בצלצל. משך שנים הזן בית אלפא שימש כזן המוביל בערבה וברוב אזורי הגידול בארץ. בשנים האחרונות חדרו מספר זני מכלוא חדשים שאיכותם ויבולם יכולים להיות תחליף לבית אלפא בחלק מעונת הגידול, תוך כדי שיפור ברווחיות הגידול. מטרת הניסוי היתה:

- א. לבחון שמונה זנים של בצל לפי פרמטרים של יבול, התפלגות לגודל ואחוזי הפרגה והתפצלות.
- ב. לאמת מידע שנצבר תוך מגמה למצוא זנים חלופיים לקיימים.

### שיטות וחומרים

המבחן נערך בתחנת ניסיונות ערבה. קרקע חולית. רוחב ערוגות 1.8 מטר. הקרקע עברה חיטוי סולרי בפוליאיתילן שקוף במהלך חודש יולי משך כ-5 שבועות. שתילת הבצלצל התבצעה בשני מועדים, ב-4.9.07 וב-17.9.07. לאחר כ-15 יום הנבטה בהמטרה, נפרשה מערכת טפטוף (שלוש שלוחות לערוגה, 2.3 ל"שעה, 0.30 מטר בין טפטפות). בכל ערוגה נשתלו 6 שורות, ובעומד של 7 בצלצלים למטר שורה. גודל הבצלצל שנשתל היה 28 - 24 מ"מ. האסיף התבצע לכל מועד בנפרד, ב-25.1.08 וב-17.2.08. הזנים שהשתתפו במבחן היו: בית אלפא, 944, 1201, Taipan, 1404, אפרודיטה, ו-781. הזנים בית אלפא ו-944 שימשו כזני ביקורת בהיותם הזנים המסחריים הגדלים באיזור הערבה הדרומית.

### תוצאות

#### טבלה מס' 1 (מועד 1)

יבול כללי, מס' צמחים, אחוז מפריגים, אחוז מתפצלים, התפלגות לגודל.

זן	יבול כללי ק"ג למ"ר	אחוז מפריגים	אחוז מתפצלים	ק"ג למ"ר עד 40 מ"מ	ק"ג למ"ר 41-50 מ"מ	ק"ג למ"ר 51-80 מ"מ	מעל 80 מ"מ ק"ג למ"ר
בית אלפא	7.351 אב	0.0	86.8 ב	0.015 ב	0.187 ב	4.456 א	2.692 בג
944	7.054 ב	0.0	99.5 א	0.190 ב	1.198 א	4.208 אב	1.458 גד
1201	7.989 אב	0.0	68.7 ג	0.105 ב	0.691 אב	3.078 בג	4.115 אב
1404	9.171 א	0.0	61.0 ד	0.035 ב	0.257 ב	3.404 אב	5.476 א
Taipan	7.280 אב	0.0	80.8 ב	0.084 ב	0.701 אב	4.214 אב	2.282 בגד
אפרודיטה	3.951 ג	0.0	81.5 ב	0.520 א	0.865 א	1.887 ג	0.679 ד
781	6.493 ב	0.0	97.4 א	0.207 ב	1.205 א	3.824 אב	1.257 גד

מספרים המלווים באותיות זהות אינם נבדלים סטטיסטית במובהקות של 0.05.

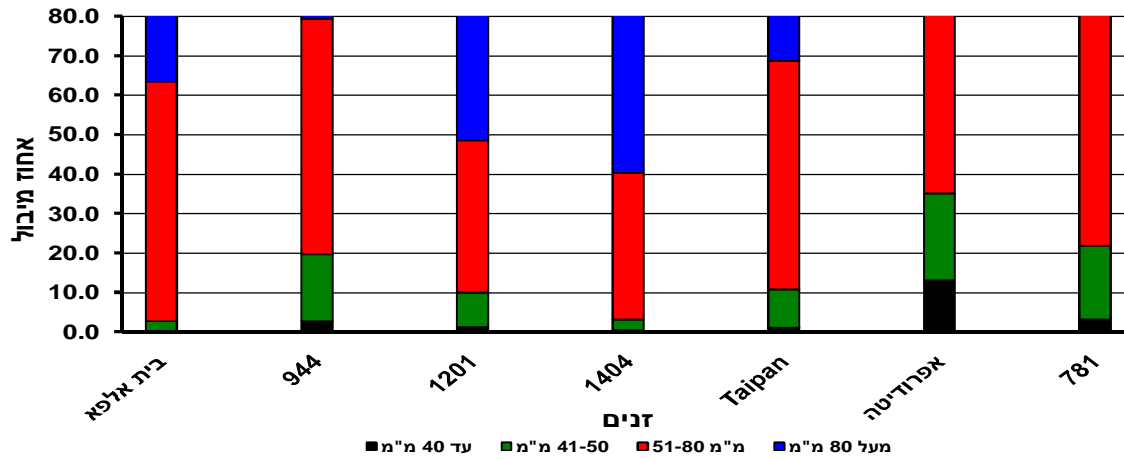
## טבלה מס' 2 (מועד 2)

יבול כללי, מס' צמחים, אחוז מפריגים, אחוז מתפצלים, התפלגות לגודל.

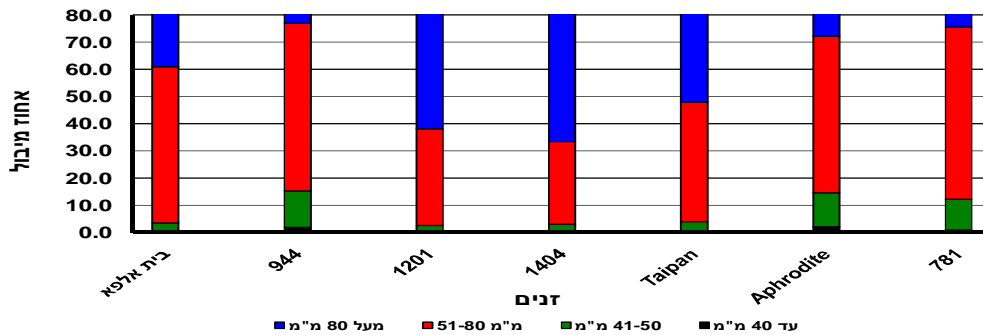
מ"מ 80 מעל מ"מ ק"ג למ"ר	מ"מ 51-80 ק"ג למ"ר	מ"מ 41-50 ק"ג למ"ר	עד מ"מ 40 ק"ג למ"ר	אחוז מתפצלים	אחוז מפריגים	יבול כללי ק"ג למ"ר	זן
ג 2.908	אבג 4.299	ב 0.234	ב 0.019	אב 87.9	0.29	גד 7.459	בית אלפא
ג 1.797	אב 4.817	א 1.050	א 0.143	א 98.4	0.78	גד 7.807	944
אב 6.238	בג 3.593	ב 0.209	ב 0.040	ג 65.1	0.90	א 10.080	1201
א 6.761	ג 3.109	ב 0.266	ב 0.034	ג 65.3	0.09	א 10.171	1404
ב 5.037	אבג 4.287	ב 0.337	ב 0.033	בג 78.9	0.03	אב 9.693	Taipan
ג 1.772	אבג 3.701	א 0.810	א 0.124	אבג 81.7	0.95	ד 6.408	אפרודיטה
ג 2.002	א 5.228	א 0.931	אב 0.067	א 97.7	0.73	בג 8.228	781

מספרים המלווים באותיות זהות אינם נבדלים סטטיסטית במובהקות של 0.05.

### גרף מס' 1: התפלגות לגודל באחוזים מועד 1



### גרף מס' 2: התפלגות לגודל באחוזים מועד 2



**טבלה מס' 3: תכונות זן**

זו	מועד	צורה	צבע קליפות	מס' קליפות	% צניחה באסיף
בית אלפא	1	סביבון עד בקבוקי	צהוב עד חום בהיר	2	95
	2	סביבון עד בקבוקי	צהוב עד חום בהיר	2	100
944	1	סביבון עד בקבוקי	צהוב עד חום בהיר	2	90
	2	סביבון עד בקבוקי	צהוב עד חום בהיר	2	95
1201	1	סביבון עד בקבוקי	צהוב עד חום בהיר	2	85
	2	סביבון עד בקבוקי	צהוב עד חום בהיר	2	80
1404	1	סביבון עד בקבוקי	צהוב עד חום בהיר	2	90
	2	סביבון עד בקבוקי	צהוב עד חום בהיר	2-3	90
Taipan	1	סביבון עד בקבוקי	צהוב עד חום בהיר	2-3	90
	2	סביבון עד בקבוקי	צהוב עד חום בהיר	2-3	90
Aphrodite	1	סביבון עד בקבוקי	צהוב עד חום בהיר	2	85
	2	סביבון עד בקבוקי	צהוב עד חום בהיר	2	85
781	1	סביבון עד בקבוקי	צהוב עד חום בהיר	2	90
	2	סביבון עד בקבוקי	צהוב עד חום בהיר	2	95

**מסקנות**

**1. יבול כללי**

הזן 1404 הצטיין ביבול הכללי במועד הראשון לעומת יתר הזנים, וזאת עקב יכול הבצל בגודל מעל 80 מ"מ קוטר. במועד השני הזן 1404 שוב יחד עם 1201 בלטו במובהק ביבול הכללי מאותה סיבה של יבול רב בגודל מעל 80 מ"מ קוטר.

**2. הפרגה**

כל הזנים במועד הראשון התאפיינו בהעדר הפרגה. אחוזי הפרגה בזנים במועד השני היו נמוכים מאד ולא נמצאו ביניהם הבדלים סטטיסטיים מובהקים.

**3. התפצלות**

הזנים 944 ו-781 התאפיינו במובהק באחוזי התפצלות הגבוהים ביותר בשני המועדים, והזנים 1404 ו-1201 באחוזים הנמוכים ביותר.

**4. התפלגות לגודל**

הזן בית אלפא בלט במובהק במועד הראשון ביבול בצל בגודל הרצוי של 51-80 מ"מ. הזנים 944, אפרודיטה, ו-781 הצטיינו בכמות בצל בקוטר 41-50 מ"מ, ואפרודיטה בקוטר בצל קטן של עד 40 מ"מ. הזן 1404 הניב את היבול בצל בקוטר מעל 80 מ"מ הגבוה ביותר. במועד השני הזן 781 הניב במובהק את יבול הבצל הגבוה ביותר בגודל הרצוי של 51-80 מ"מ. הזנים 944, אפרודיטה, ו-781 שוב הצטיינו בכמות בצל בקוטר 41-50 מ"מ, ואפרודיטה ו-944 בקוטר בצל קטן

של עד 40 מ"מ. הזנים 1404 ו-1201 הניבו את היבול בצל בקוטר מעל 80 מ"מ הגבוה ביותר, כאשר היבול בקוטר הזה גם בזן Taipan היווה למעלה מ- 50% מהיבול הכללי.

#### **סיכום**

מתוצאות המבחן, נראה שהזנים 781 ו-Taipan בדומה ל-944 יכולים להוות תחליף לבית אלפא בחלק מהעונה. לעומתם הזנים 1404 ו-1201 יוצרים יבול רב בבצל בקוטר מעל 80 מ"מ, ולכן, יכולים לשמש רק ליעוד שיווקי זה.