

מו"פ ערבה דרומית דו"ח שנתי 2014

מספר המחקר: 645-0123-12

תחום: שיפור ממשק גידול מג'הול

שם התכנית: השפעת מועד הדילול על היבול וגודל הפרי במג'הול

מספר מוקד פנימי: 82316

חוקר אחראי: אבי סדובסקי מו"פ ערבה דרומית

מועד התחלה וסיום המחקר: התחלה 01/012012 סיום 31/12/2014

שלב המו"פ: מחקר נמשך

רקע ותאור הבעיה:

דלל בשלב הפריחה, בטרם נקבע אחוז החנטה, הדילול מתבצע עד אמצע מאי הנחשב למועד האחרון בו יש השפעה לדילול על גודל הפרי. לאחרונה נמצא כי לדילול ברמה בה הוא מבוצע בערבה דרומית, השפעה מועטה אם בכלל על גודל הפרי ולכן יש להניח כי גם לעיתוי הדילול השפעה מועטה על גודל הפרי. באם ניתן לדחות את מועד הדילול ולבצע פחות סבבי דילול יביא הדבר להפחתה בעבודת הדילול והדחייה תאפשר גם דילול יותר מדויק בהתאם לרמת החנטה בפועל ובכך יפחתו מצבי דילול יתר עם יכול נמוך ודילול חסר עם יכול גבוה ופרי באיכות נמוכה, והכנסת המגדלים תגדל.

מטרות המחקר:

לבחון האם למועד הדילול השפעה על גודל ואיכות הפרי.

מהלך המחקר ושיטות העבודה:

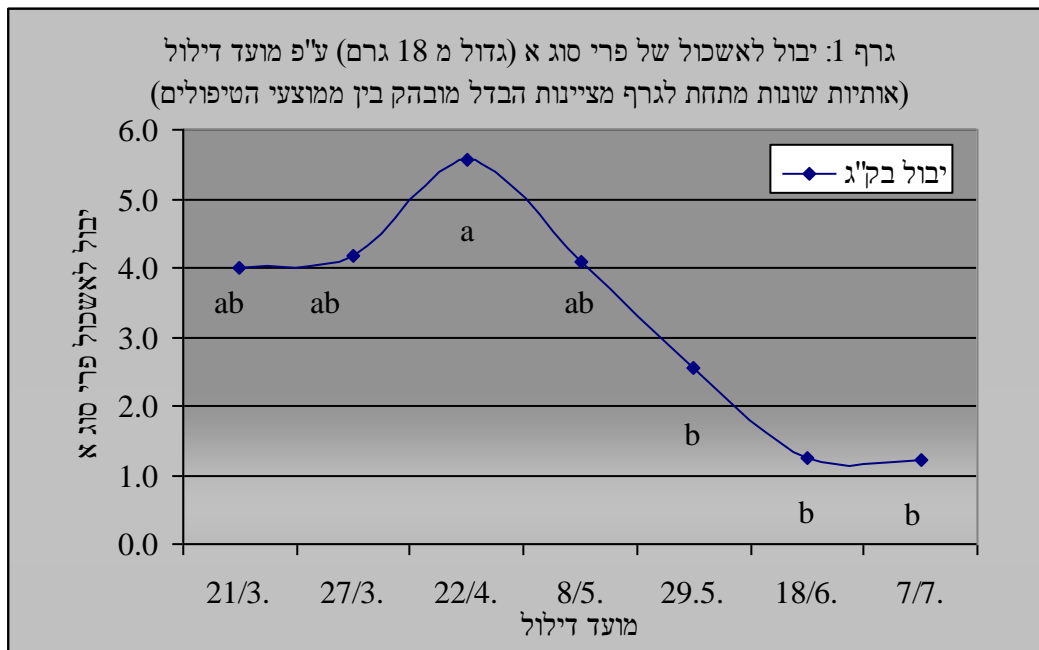
ב 2014 בוצעו 6 טיפולי דילול במועדים שונים בהתאם לתוכנית במטרה להגיע ל 300 פרות לאשכול בגדיד:

1. דילול רגיל: עם הפריחה והאבקה באמצע מרץ 50 סנסנים לאשכול, 20 חנטים לסנסן, תיקון בהמשך העונה במטרה להגיע לדילול סופי של 300 עד 400 פרות לאשכול בגדיד
2. דילול בשני שלבים מרץ ומאי: אמצע מרץ הוצאת מרכז ל 50 סנסנים, אמצע מאי קיצור סנסנים לרמה של טיפול 2 במאי.
3. דילול בשני שלבים מרץ ויוני: אמצע מרץ הוצאת מרכז ל 50 סנסנים, אמצע יוני קיצור סנסנים לרמה של טיפול 2 ביוני.
4. דילול סופי באמצע אפריל: הוצאת מרכז ל 50 סנסנים וקיצור בהתאם למצב טיפול 2 באמצע אפריל.
5. דילול סופי באמצע מאי: הוצאת מרכז ל 50 סנסנים וקיצור בהתאם למצב טיפול 2 באמצע מאי.
6. כל טיפול ארבעה עצים באקראי 12 עד 14 אשכולות לעץ (60 עד 80 ק"ג לעץ).

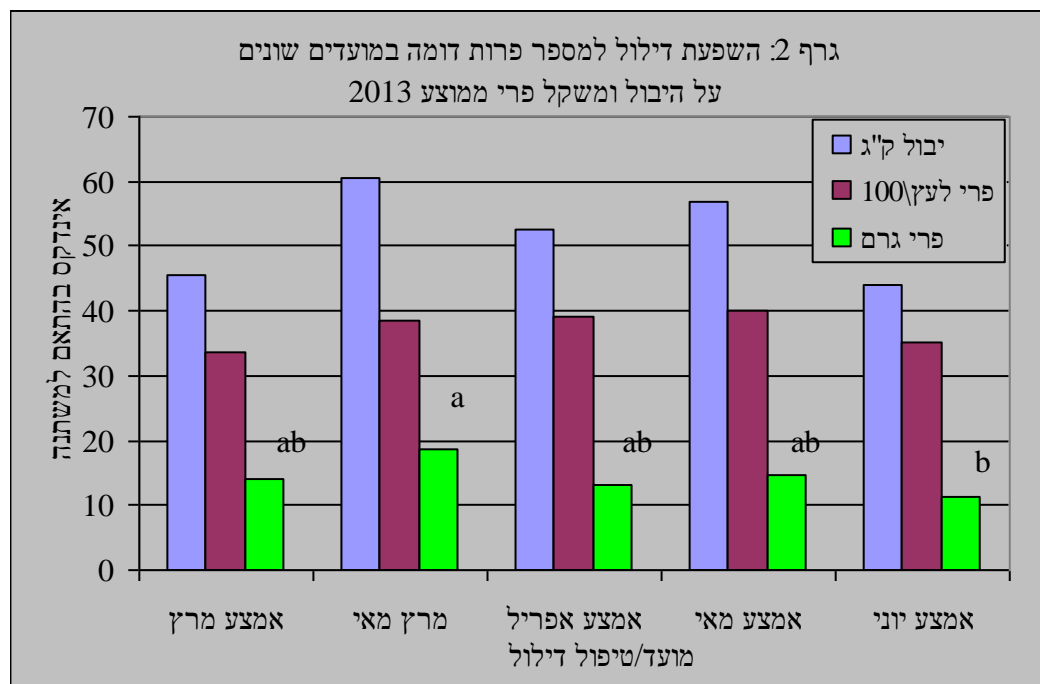
תוצאות

2012

לטיפול הידלול מסוף מרץ עד תחילת יולי לא הייתה השפעה על מספר הפרות והיבול לאשכול. למועד הדלול הייתה השפעה מובהקת יבול לאשכול של פרי הגדול מ 18 גרם (סוג א). בדלול שבוצע מסוף מאי ועד תחילת יולי הייתה פחיתה במשקל הפרי הממוצע וביבול לאשכול של פרי גדול (גרף 1). התוצאות הטובות ביותר התקבלו בדלול שבוצע לקראת סוף אפריל (תוצאות מלאות בדוח 2012 מו"פ ערבה דרומית)



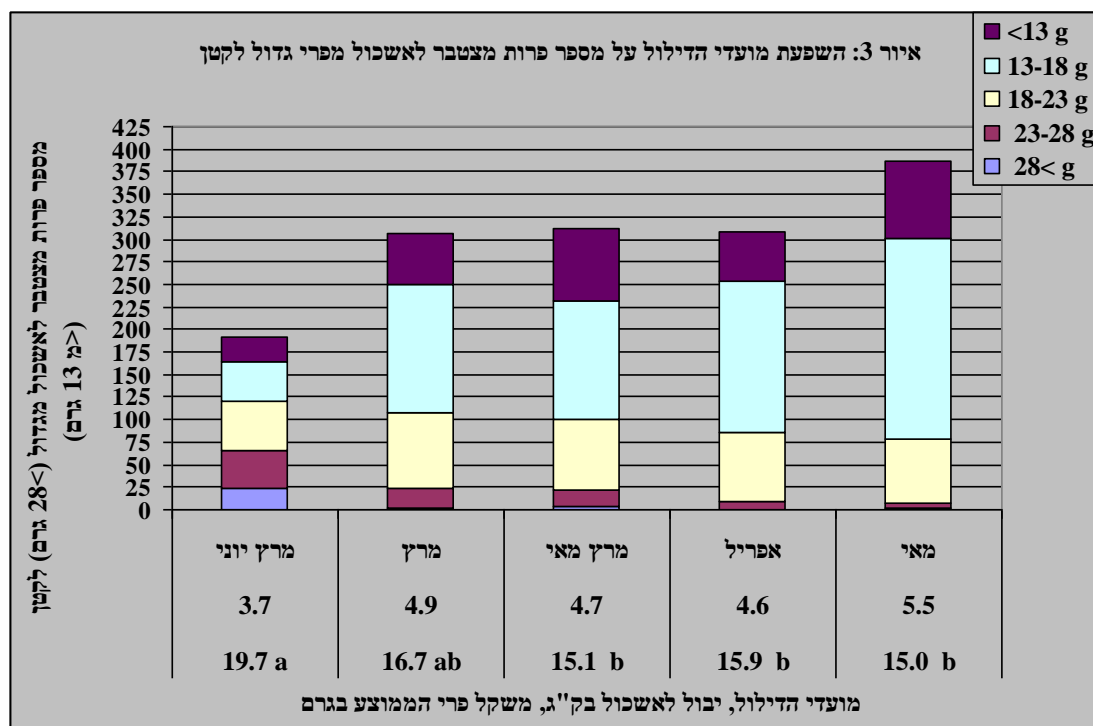
2013



דילול הפרי למספר דומה של פרות לאשכול ועץ מפריחה באמצע מרץ עד לאמצע מאי לא השפיע על גודל הפרי. לדילול מוקדם באמצע מרץ לא היה כל יתרון. דחיית הדילול לאמצע יוני פגעה בגודל הפרי. התוצאה הטובה ביותר התקבלה בדילול שני שלבים (מרץ מאי). הראשון במרץ והשני באמצע מאי, בו הותאמו מספר הפרות לסנסן לטיפול שבוצע במרץ (גרף 2).

2014

ב 2014 בעקבות החורף החם הפריחה והחנטה במג'הול בערבה דרומית החלה בינואר והסתיימה רק בסוף מרץ, ובנוסף לקראת סוף הפריחה החל פריחה של אשכולות שהיו ממוקמים מעל הדור העליון. כתוצאה מכך התקבלה שונות גדולה מאד בחנטה ובהתפתחות הפרי. בחלק מהחלקות בערבה דרומית התקבל פרי קטן מאד כמו בחלקת הניסוי ובעוד שבחלקות סמוכות לחלקות אלה הפרי היה גדול ויפה. למרות שממשק הגידול בחלקות עם פרי גדול ופרי קטן נבדק לא הצלחנו למצוא הסבר טוב לתופעה מלבד מזג האוויר. ב 2014 לא נמצא הבדל בין הטיפולים פרט להבדל מובהק בין דילול דו שלבי, במרץ ל 50 סנסנים ו 20 פרות לסנסן ובתחילת יוני התאמה מספר הפרות לסנסן למספר הפרות לטיפול אמצע מרץ, ולשאר הטיפולים במשקל פרי ממוצע ובכמות הפרי הגדול מ 23 גרם (איור 3).



דיון ומסקנות 2012 - 2014

בשלושת העונות לא נמצאה השפעת למועד הדילול על היבול וגודל הפרי באם הדילול בוצע בין אמצע מרץ לאמצע מאי. נראה כי לדילול חזק מוקדם, עם הפריחה, השפעה שלילית על גודל הפרי. בניסויים אלה לא נמצא קשר בין היבול לאשכול ולעץ וגודל פרי ממוצע וככל שהיבול גבוה יותר כמות הפרי הגדול

גדולה יותר, כפי שנמצא בניסויים אחרים בערבה דרומית, כאשר מספר הפרות לאשכול בגדיד נע סביב 400.

התוצאות של דילול דו שלבי, בו בשלב הראשון מוצא מרכז האשכול ובשלב השני במאי ואולי אף ביוני מבוצעת השלמת הדילול למספר הפרות הרצוי מראות כי דילול כזה לא פוגע ביבול ובגודל הפרי ואולי אף מביאה להגדלת הפרי מעבר לדילול רגיל במרץ ואפריל (גרף 2 וגרף 3). יתכן כי תוצאה זו נובעת מכך שכמות הפרי הגדולה (יחסית) לאשכול וסנסן מהווה מבלע חזק ומביאה להתפתחות וגדילה רבה יותר של הידה והסנסנים. יתכן וגדילה זו נותנת יתרון בשלבי הגידול המאוחרים ביולי ואוגוסט בהם עלולה להיווצר עקת מים כתוצאה מתנאי מזג האוויר הקשים.

גם אם לדילול דו שלבי אין השפעה על גודל הפרי, ביצוע דילול בשיטה זו מאפשר ביצוע מהיר של הדילול הראשוני הכולל הוצאת מרכז האשכול וביצוע דילול שני להשלמת הדילול באופן רגוע, עד תחילת יוני. דילול דו שלבי יכול לחסוך בכמות העבודה המושקעת בדילול.

תוכניות להמשך המחקר ב 2015

ב 2015 מתוכננים הטיפולים הבאים שיבוצעו במתכונת דומה ל 2014. 6 טיפולים 4 עצים לטיפול באקראי.

1. אמצע מרץ: הוצאת מרכז האשכול ל 60 סנסנים, 20 פרות לסנסן והשלמת הדילול ל 400 עם התקדמות העונה.
2. דו שלבי: אמצע מרץ דילול מרכז ל 60 סנסנים, אמצע מאי קיצור סנסנים ל 12 חנטים שיתנו 400 עד 500 פרות לאשכול בגדיד.
3. דו שלבי: אמצע מרץ דילול מרכז ל 60 סנסנים, אמצע יוני קיצור סנסנים ל 10 חנטים שיתנו 400 עד 500 פרות לאשכול בגדיד.
4. דו שלבי: אמצע אפריל דילול מרכז ל 60 סנסנים, אמצע מאי דילול סנסנים ל 12 פרות שיתנו 400 עד 500 פרות לאשכול בגדיד.
5. דו שלבי: אמצע אפריל דילול מרכז ל 60 סנסנים, אמצע יוני דילול סנסנים ל 10 פרות שיתנו 400 עד 500 פרות לאשכול בגדיד.
6. אמצע מאי: דילול סופי ע"י הוצאת מרכז ל 60 סנסנים וקיצור סנסנים ל 8 פרות שיתנו 400 עד 500 פרות לאשכול בגדיד.